

令和4年度

帝塚山学院泉ヶ丘中学校  
入学者選抜試験問題

1次A入試

社会

(試験時間40分)

受験番号	
------	--

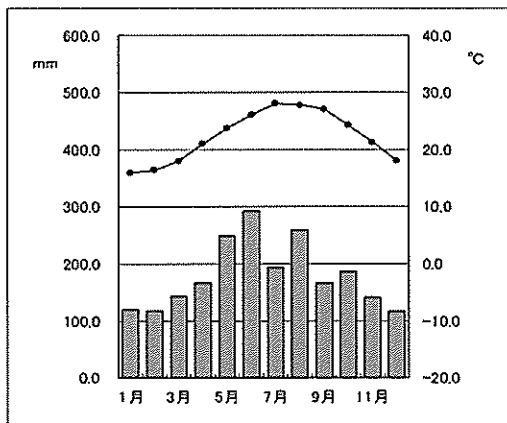
1 次の文章は A～G 県についてそれぞれ述べた文章です。これを読んで、あとの問いに答えなさい。(使用した統計は『日本国勢図会 2021/22』)

- A この県は、果樹栽培を中心とした農業に特色があります。県の南西部にはリアス海岸もみられ、波がおだやかなことから、(a)漁業もさかんにおこなわれ、マダイの養殖生産量は全国第 1 位です。
- B この県は、(b)東経 140 度の経線が通過しています。農業では、落花生やねぎの生産が全国第 1 位です。また、県庁所在地の都市は政令指定都市であり、臨海部に広がる(c)工業地域の中心となっています。
- C この県は、内陸に位置し、日本一流域面積の広い川の源流がみられます。また、県北西部の山のふもとには火山灰が積もってできた標高 1000m 前後の高原が広がり、(d)この地域の自然や立地をいかした農業が行われています。
- D この県は、中部地方の日本海側に位置しており、冬季に定置網で漁獲されるブリは特産品として全国に良く知られています。また、豊富な水資源を利用した化学工業や薬品工業がさかんであり、県の一部では(e)伝統的な工業もみられます。
- E この県は、北部に二つの大きな半島があり、その間にある湾の奥に、県庁所在地があります。県西部の平野部では、(f)米とリンゴの栽培がさかんです。また、半島北部と対岸の知内町とを結ぶ海底トンネルが 1988 年 3 月に開通しました。
- F この県は、近畿地方では最も人口が少ない県です。面積は広いですが、その 8 割以上が山地で占められ、古くから果樹栽培や(g)林業がさかんです。
- G この県は、台風の進路にあたることが多い地域に位置しています。雨量は多いですが、雨水をたくわえる森林の多い山が少なく、大きい川もないため、雨水がすぐに海に流れてしまい水不足になやまされることもあります。また、(h)家のつくりなどには、このような気候に備えて、さまざまな工夫がされています。

問1 次の①～④の雨温図は、A・D・E・G県の県庁所在地のいずれかのものです。

A・D・E・Gの雨温図の組み合わせとして正しいものを下から1つ選び、解答欄の記号を○で囲みなさい。

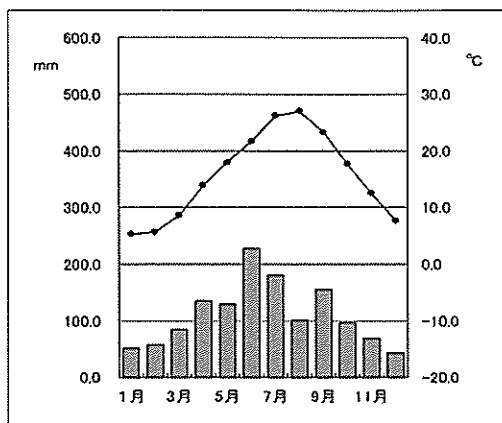
①



年平均気温 22.4°C

年降水量 2128 mm

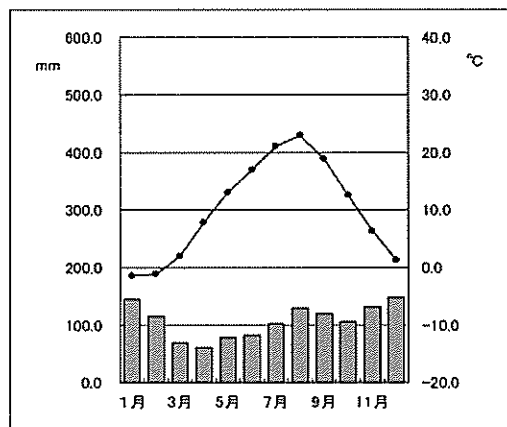
②



年平均気温 15.6°C

年降水量 1337 mm

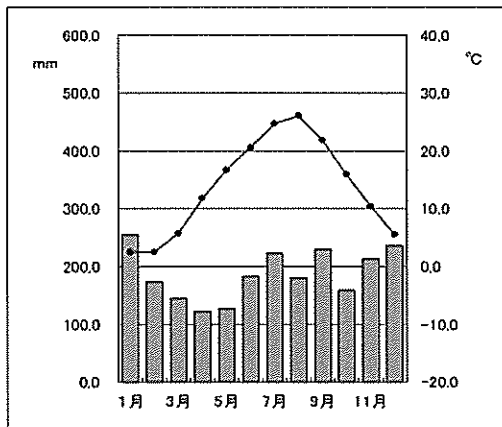
③



年平均気温 10.1°C

年降水量 1290 mm

④



年平均気温 13.7°C

年降水量 2245 mm

	ア	イ	ウ	エ
①	A	A	G	G
②	G	G	A	A
③	D	E	D	E
④	E	D	E	D

問2 下線部(a)について、A 県の北東部の海域では栽培漁業がさかんです。この栽培漁業とはどのような方法の漁業ですか。「放流」という語句を使って、簡単に説明しなさい。

問3 B 県について、以下の問いに答えなさい。

- (1) B 県では、大都市に出荷するための野菜作りがさかんに行われています。このような農業を何といいますか。漢字 4 字で答えなさい。
- (2) 下線部(b)について、東経 140 度の反対側の経線は、グリーンランドからブラジルの東部を通過します。この経度は何度ですか。「東経」「西経」のどちらかの語句を使って答えなさい。
- (3) 下線部(c)について、次の表 I の X～Z は、A・B・D 県周辺の瀬戸内工業地域、京葉工業地域、北陸工業地域の製造品出荷額に関するものです。X～Z の組み合わせとして正しいものを下から 1 つ選び、解答欄の記号を○で囲みなさい。

表 I : 製造品出荷総額と生産額に占める割合 (2018 年)

	X	Y	Z
金属	16.8	20.8	18.8
機械	40.8	13.0	34.7
化学	12.8	41.5	23.1
食品	9.4	15.4	7.6
繊維	4.1	0.2	2.0
その他	16.1	9.1	13.8
出荷総額	146 481 億円	132 118 億円	323 038 億円

単位(%)

『日本国勢図会 2021/22』

	ア	イ	ウ	エ	オ	カ
X	瀬戸内	瀬戸内	京葉	京葉	北陸	北陸
Y	京葉	北陸	瀬戸内	北陸	瀬戸内	京葉
Z	北陸	京葉	北陸	瀬戸内	京葉	瀬戸内

問4 下線部(d)について、C県でこのような農業が発達した理由として、正しいものを次から1つ選び、解答欄の記号を○で囲みなさい。

ア：夏の間の暖かい気候が、農業の生産に適していたから。

イ：高速道路などの建設により、E県への出荷が大幅に増えたから。

ウ：B県での生産が減少する夏の時期に出荷量を増やすことで、農家の収入が増加したから。

エ：農業の機械化が進み、若い農業労働者が野菜生産に魅力を感じたから。

問5 D県について、以下の問いに答えなさい。

(1) D県を示した地図として、正しいものを次から1つ選び、解答欄の記号を○で囲みなさい。(付属する島は除く。縮尺は地図によって異なる。)



ア

イ

ウ

エ

(2) D県が接している県のうち、県名と県庁所在地名が異なっている県の県庁所在地名を漢字で答えなさい。

(3) D県を流れる川ではかつて公害が起きました。これについて述べた次の文中の(Ⅰ)～(Ⅲ)に当てはまる語句を答えなさい。ただし、(Ⅰ)は漢字、(Ⅱ)はカタカナで答えなさい。

高度経済成長期にD県を流れる(Ⅰ)川上流域で、鉾山から出された(Ⅱ)が原因で骨がもろくなり骨折しやすくなる(Ⅲ)が多く発生しました。

問6 下線部(e)について、日本海側の都市と伝統的な工業の組み合わせとして正しいものを次から1つ選び、解答欄の記号を○で囲みなさい。

ア：輪島市＝絹織物

イ：高岡市＝うるし塗り

ウ：つばき市＝洋食器

エ：はま江市＝鉄器

問7 E県について、以下の問いに答えなさい。

- (1) E県が位置する地方では、高速道路や空港の周辺に工業団地がつくられています。これらの工業団地で生産がさかんな工業製品として正しいものを次から1つ選び、解答欄の記号を○で囲みなさい。

ア：半導体    イ：セメント    ウ：石油化学    エ：製紙・パルプ

- (2) 下線部(f)について、次にしめしたものは、一般的な米作りの作業の順番です。(Ⅱ)と(Ⅲ)にあてはまる語句を次からそれぞれ選び、解答欄の記号を○で囲みなさい。

なえを育てる⇒(Ⅰ)⇒(Ⅱ)⇒(Ⅲ)⇒(Ⅳ)⇒稲刈り

ア：しろかき    イ：田おこし    ウ：田植え    エ：中干し

- (3) 日本の米についての説明として正しいものを次から1つ選び、解答欄の記号を○で囲みなさい。

ア：現在、米はすべて国内産で、輸入されていない。

イ：全国の収穫量にしめる品種の割合では、コシヒカリがもっとも高い。

ウ：現在、米の生産量の目標は都道府県ごとに設定している。

エ：食生活の変化により、米の消費量は増えてきている。

問8 F県について、以下の問いに答えなさい。

- (1) F県では果樹栽培がさかんです。次の表ⅡのX～Zは、ぶどう、みかん、ももの生産量の上位5県を示したものです。作物の組み合わせとして正しいものを下から1つ選び、解答欄の記号を○で囲みなさい。

表Ⅱ：ぶどう、みかん、ももの生産量上位5県（2019年）

	X	Y	Z
第1位	山 梨 … 31	F …157	山 梨 … 37
第2位	福 島 … 27	A …125	長 野 … 32
第3位	長 野 … 12	静 岡 … 86	山 形 … 16
第4位	岡 山 … 9	熊 本 … 81	岡 山 … 16
第5位	F … 7	長 崎 … 54	福 岡 … 8
総生産量	108	747	173

単位（千トン）

『日本国勢図会 2021/22』

	ア	イ	ウ	エ	オ	カ
X	ぶどう	ぶどう	みかん	みかん	も も	も も
Y	みかん	も も	ぶどう	も も	みかん	ぶどう
Z	も も	みかん	も も	ぶどう	ぶどう	みかん

- (2) 下線部(g)について、豊かな森林を育てるためにおこなわれる「間ばつ」の説明として正しいものを次から1つ選び、解答欄の記号を○で囲みなさい。

ア：育てた苗木を、山に植えること。

イ：植えた木の成長をさまたげる雑草を取り除くこと。

ウ：節のない木材をつくるために、下枝を切り落とすこと。

エ：太陽の光が届くように、一部の木を切りたおすこと。

問9 G県について、以下の問いに答えなさい。

(1) G県の県庁所在地名を漢字で答えなさい。

(2) 下線部(h)について、G県の住居はその気候から他の地域の住居とは異なる特徴があります。G県の住居の特徴を説明した文として誤っているものを次から1つ選び、解答欄の記号を○で囲みなさい。

ア：洪水があっても家屋への出入りが出来るように、玄関の位置を2階にも設けている。

イ：夏の気温が高いため、戸口を広くして風通しをよくしている。

ウ：伝統的住居では、家のまわりを石垣や防風林で囲んでいる。

エ：伝統的住居では、屋根のかわらをしっくい<sup>しっくい</sup>で塗り固めている。



② 次のA～Lの文章を読んで、あとの問いに答えなさい。

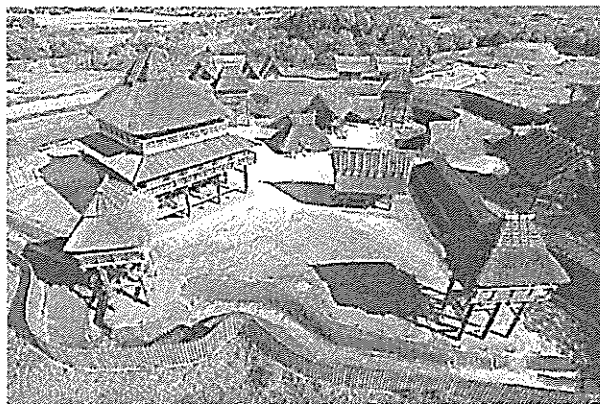
A 私は貴族で、遣唐使<sup>しんとうし</sup>として唐に行ったこともあります。和歌などの歌をよむのが得意で、私の歌は『万葉集』にも数多く収められています。その中でも、貧しい農民の気持ちになってよんだ歌が有名です。それは、「家にまったく米がないのに、( ① ) がムチを持って米を取り立てに来るので、逃げ出したい気持ちになった」という農民の悲しい気持ちをよんだ歌でした。

問1 空欄①にあてはまる語句を次から1つ選び、解答欄の記号を○で囲みなさい。

ア：国司    イ：郡司    ウ：里長    エ：地頭

問2 この時代の農民は税として米(稲)を納めなければなりません。この税を何といいますか、漢字で答えなさい。

B 日本で米作りが広がり始めたころ、九州北部に私たちの集落ができはじめました。苦勞して開拓した農地や、米を奪おうと攻めてくる勢力<sup>せり</sup>もあったので、私たちも(a)攻撃への備えも十分にとっていました。私たちの集落は現在の佐賀県にあり、( ② ) 遺跡<sup>いせき</sup>と呼ばれています。



問3 下線部(a)の攻撃への備えについて、上の写真を参考に、具体例をあげて説明しなさい。

問4 空欄②にあてはまる語句を答えなさい。

C 私が10代の頃は、豪族の(③)氏が天皇を軽んじる事件もありましたが、私は天皇を中心とする政治を理想と考えました。憲法で、「天皇の命令は、必ず守りなさい」と定めたのも、そのためです。

私の死後も天皇家を軽んじた(b)(③)氏は中大兄皇子らによって滅ぼされ新しい政治がおこなわれました。

問5 空欄③にあてはまる語句を、漢字で答えなさい。

問6 下線部(b)の出来事とその後の社会の変化についての説明として正しいものを1つ選び、解答欄の記号を○で囲みなさい。

ア：中臣鎌足は中大兄皇子をそばで支え続けた。

イ：中大兄皇子は全国に国分寺を建てるように命令した。

ウ：新しい政治が始まると税制も変わり、人々は米を都まで運んだ。

エ：都を守るために、防人として兵役につく人もいた。

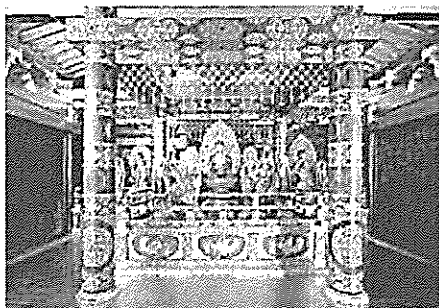
D くにごにの争いが長く続いていましたが、私が王になり神のお告げを伝えて政治をするようになると、争いはほぼなくなりました。中国に使者を送り、友好的な関係を結ぶこともできました。

私が治めていたくこの場所については(c)21世紀に入っても論争が続いています。

問7 下線部(c)の論争について、主な説を2つ、□□説・□□説というように、それぞれ漢字2字で地名を答えなさい。

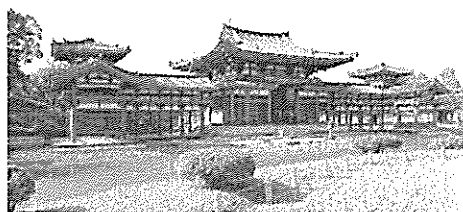
問8 A～Dについて、年代の古い順に並べかえなさい。それぞれの文の中で、二重下線部の出来事があった時期を考えて、前後を判断しなさい。

E 東北地方で二つの合戦が起こり、最終的に源氏の助けを借りた藤原清衡が勝利しました。下の写真は、藤原清衡が都の仏教文化の影響を受けて建てた（④）で、2011年には世界文化遺産に登録されています。彼の一族は3代約100年間にわたり、現在の岩手県平泉町を中心に栄えましたが、源頼朝によって滅ぼされました。



問9 空欄④にあてはまる語句を、漢字6字で答えなさい。

F 仏教が軽視され、世の中が乱れる不安が強くなった時期がありました。死後は阿弥陀如来が極楽浄土に導いてくれることを願って、下の写真の寺が建てられました。このころは中国文化の影響を受けることが少なくなり、日本独自の文化が発展しました。



問10 この寺を建てたのはだれですか。漢字で答えなさい。

問11 この時代の文化の説明として正しいものを次から1つ選び、解答欄の記号を○で囲みなさい。

ア：この文化がさかえたころ、『古今和歌集』が編集された。

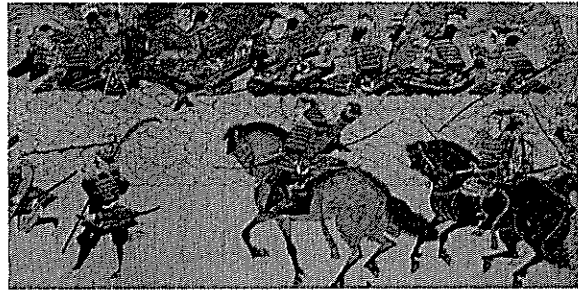
イ：この時代の宝物の多くは、正倉院に納められている。

ウ：貴族は、寝殿造のやしきで暮らし、蹴鞠や俳句を楽しんだ。

エ：紫式部は天皇のきさきに仕え『枕草子』を書いている。

中1次A

G 下の絵は、戦いに備える武士たちの様子を描いたものです。この絵の奥には、  
 (d)石で作った防衛施設も描かれています。中央の馬上の武士はこの絵の主人公で、  
 この絵を描かせた（ ⑤ ）です。戦いの後で彼は幕府の担当者と交渉し、慰賞  
 を手に入れました。



問 12 下線部(d)の防衛施設を何といいますか。

問 13 空欄⑤にあてはまる語句を次から1つ選び、解答欄の記号を○で囲みなさい。

ア： <small>ほうじょうときむね</small> 北条時宗	イ： <small>たけざきすなが</small> 竹崎季長	ウ： <small>みなもとのよしつね</small> 源義経	エ： <small>たいらのきよもり</small> 平清盛
----------------------------------	--------------------------------	---------------------------------	--------------------------------

H 下の写真は、都の周辺で様々な土木工事を進めた僧侶の像です。彼は弟子たち  
 と共にため池や橋をつくり地域社会に貢献しました。また、大仏をつくれという  
命令が出た後は、大仏づくりにも協力しています。仏教を広めることにも努力し、  
 「菩薩」と呼ばれ慕われました。



問 14 大仏をつくる時に、高度な技術を持つ朝鮮からの□□□の子孫を工事の責  
 任者に任命しました。空欄に入る適語を、漢字3字で答えなさい。

問 15 E～Hについて、年代の古い順に並べかえなさい。それぞれの文の中で、  
 二重下線部の出来事があった時期を考えて、前後を判断しなさい。

I 私は農民でしたが、武士になり(e)幕府に仕えることになりました。その後私は一時期新政府に仕えたのち、民間人として日本最初の銀行である第一国立銀行をつくり、商売や事業をさかんにするための金融さんゆうのしくみをつくりました。私自身も紡績会社ぼうせきなど約 500 の会社設立に関わりました。

問 16 この文の「私」はだれですか。次から 1 つ選び、解答欄の記号を○で囲みなさい。

<small>いとうひろぶみ</small> ア：伊藤博文	<small>おおくましのぶ</small> イ：大隈重信	<small>ふくざわゆきち</small> ウ：福沢諭吉	<small>しがさわえいち</small> エ：渋沢栄一
----------------------------------	----------------------------------	----------------------------------	----------------------------------

問 17 下線部(e)の幕府についての説明として正しいものを次から 1 つ選び、解答欄の記号を○で囲みなさい。

- ア：幕府は大阪の豊臣氏を滅ぼし、武家諸法度を定めた。
- イ：幕府はキリスト教や外国の学問をすべて禁止した。
- ウ：幕府は開国に最後まで反対し、朝廷と対立した。
- エ：朝廷に政権を返すまで幕府は 300 年以上続いた。

J 私は町奉行所の役人でしたが、米不足に苦しむ人々を役人や商人が助けようとし、同志をつのって兵をあげ、大商人のやしきなどに攻め入りました。

問 18 この出来事についての説明として正しいものを次から 1 つ選び、解答欄の記号を○で囲みなさい。

- ア：米不足に苦しみ、シャクシャインも反乱に加わった。
- イ：この反乱は現在の岡山県で起こり、渋染一揆とよばれる。
- ウ：現在の富山県で起きた反乱のうわさは、全国各地に広がった。
- エ：反乱の前に、天保のききんが起きている。

問 19 この文の「私」はだれですか。漢字で答えなさい。

K 私は隣国の武将を破って新たに城を手に入れ、下の写真の印鑑を使うようになりました。印鑑の文字からは、武力で天下統一をなすとげようという私の強い意気込みが伝わるはずです。私は現在の滋賀県に（ ⑥ ）城を築くなどして、天下統一の準備を進めていましたが、(f)家来に裏切られ、目標を達成することはできませんでした。



問 20 空欄⑥にあてはまる語句を次から1つ選び、解答欄の記号を○で囲みなさい。

ア：長浜    イ：安土    ウ：彦根    エ：坂本

問 21 下線部(f)の家来はだれですか。漢字で答えなさい。

L 欧米諸国と結んだ不平等条約のうち、(g)一部については日清戦争開戦前に改正されましたが、まだ改正しなければならないものが残っていました。

そこで、私が外務大臣の時に残されていた不平等条約を改正できたことは、日本にとって本当に良かったと思っています。

問 22 この文の「私」はだれですか。漢字で答えなさい。

問 23 下線部(g)の条約改正によって、欧米諸国に認められていた権利が撤廃されました。それは何という権利ですか。漢字で答えなさい。

問 24 I～Lについて、年代の古い順に並べかえなさい。それぞれの文の中で、二重下線部の出来事があった時期を考えて、前後を判断しなさい。

3 次の文章を読んで、あとの問いに答えなさい。

日本国憲法は、国の政治の基本的なあり方を定めている国の最高法規です。また、その内容には、国民主権、基本的人権の尊重、平和主義の三つの原則がつらぬかれています。

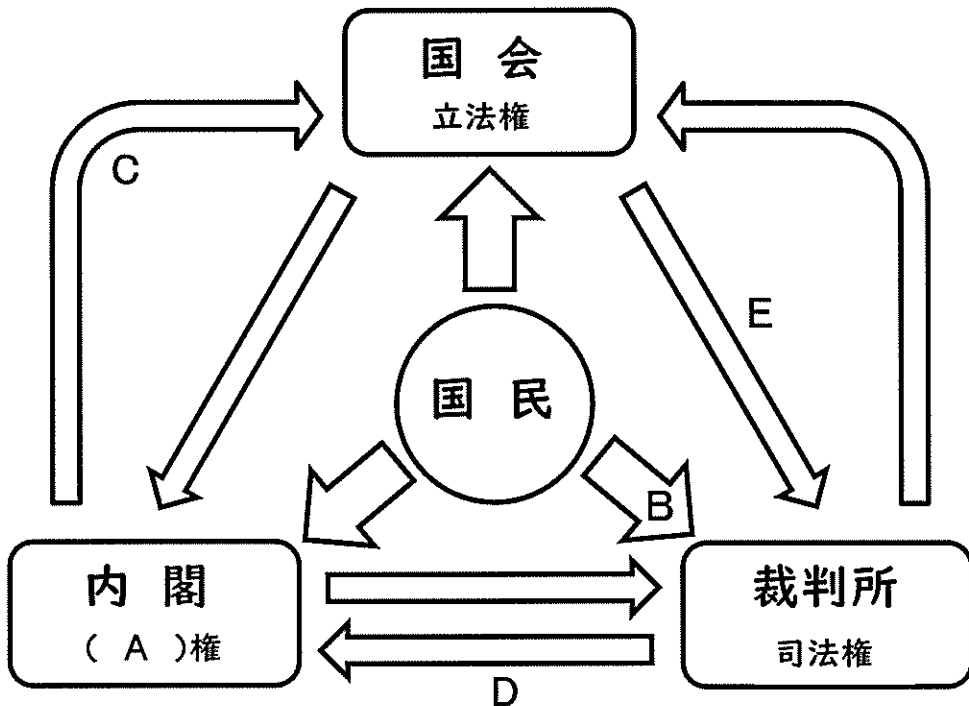
(a)国民主権の例としては、(b)参政権があげられます。国民は、自分たちの代表者を選挙で選び、政治に参加します。これは国の政治だけでなく、(c)地方の政治も同様です。

(d)基本的人権とは、人が生まれながらに持っている人間らしく生きる権利のことです。この権利には自由権、平等権、社会権などがあります。

平和主義については、憲法の前文をはじめ、(e)憲法第( )条にその具体的な内容が定められています。

日本国憲法は施行されてから一度も改正されていません。世界や日本の情勢が大きく変化する中で、(f)憲法を改正すべきなのではないかという意見もあります。

問1 下線部(a)について、次の図は、主権をもつ国民と三権分立の関係をあらわしたものです。これを見て以下の問いに答えなさい。



- (1) 図中の空欄( A )にあてはまる語句を漢字 2 字で答えなさい。
- (2) 図中の矢印Bは、最高裁判所の裁判官を対象に、任命されて初めての衆議院議員総選挙のときと、その後 10 年以上たったあとの衆議院議員総選挙のときに実施される制度を示しています。これを何といいますか。
- (3) 次の①～⑧の文章の中から図中の矢印C・D・Eの役割について説明したものをそれぞれ 1 つずつ選んだとき、その組み合わせとして正しいものを右表から 1 つ選び、解答欄の記号を○で囲みなさい。

- ① 最高裁判所の長官を指名する。
- ② 外国と条約を結ぶ。
- ③ 予算を議決する。
- ④ 内閣不信任を決議する。
- ⑤ 政治が憲法に違反していないかを調べる。
- ⑥ 閣議を開いて政治の進め方を相談する。
- ⑦ 裁判官をやめさせるかどうかの裁判を行う。
- ⑧ 衆議院の解散を決定する。

	C	D	E
ア	③	④	①
イ	②	⑥	⑦
ウ	⑧	⑤	⑦
エ	③	⑤	①
オ	②	⑥	⑤
カ	⑧	④	⑤

- (4) 図のような三権分立の仕組みがとられているのはなぜですか。その理由を「集中」という語句を使って、解答欄のことばに続けて説明しなさい。

問 2 下線部(b)について、昨年の 10 月に衆議院議員総選挙が実施されました。これについて以下の問いに答えなさい。

- (1) 衆議院議員総選挙についての説明として正しいものを次から 1 つ選び、解答欄の記号を○で囲みなさい。

- ア：公正な選挙のため、インターネットを使った選挙運動は禁止されている。
- イ：投票日に仕事などで投票できない場合は、事前の投票が認められている。
- ウ：立候補できるのは 30 歳以上である。
- エ：議員の人数が多いため、定員の半分ずつ選挙が行われる。

- (2) 今回の衆議院議員総選挙では前回の選挙に比べて全体の最終投票率がわずかに上昇しました。今回の最終投票率の数字として最も近いものを次から 1 つ選び、解答欄の記号を○で囲みなさい。

ア：46%	イ：56%	ウ：66%	エ：76%
-------	-------	-------	-------



- (3) 立候補者の多くは、政治的に同じ意見をもつ人々が集まった□□から立候補し、比例代表では□□の名前を書いて投票します。□□には同じ語句が入ります。□□にあてはまる語句を漢字 2 字で答えなさい。

問 3 下線部(c)について、以下の問いに答えなさい。

- (1) 地方の政治の仕組みについての説明として誤っているものを次から 1 つ選び、解答欄の記号を○で囲みなさい。

ア：地方の議会では、条例や地方独自の税金を決めることができる。

イ：地方が担当する仕事の中には、警察や消防が含まれている。

ウ：知事や市長は議会の議員の中から指名される。

エ：住民が請求し、一定の条件が整えば、地方の議会の議員を辞職させることができる。

- (2) 地方の選挙で、選挙に関する事務を行う機関を何といいますか。漢字 7 字で答えなさい。

問 4 下線部(d)について、以下の問いに答えなさい。

- (1) 憲法第 11 条には、基本的人権について、「<sup>侵</sup>すことのできない□□の権利として、現在および将来の国民に与えられる」と書かれています。□□にあてはまる語句を漢字 2 字で答えなさい。

- (2) 次の文章の中で、基本的人権とは関係ないものを 1 つ選び、解答欄の記号を○で囲みなさい。

ア：郊外に家を建て、家族みんなが引っ越しをした。

イ：ある企業では、学歴や性別を問わずに社員募集をした。

ウ：同じ職場の人たちで団結し、給料の値上げについて雇い主と話し合った。

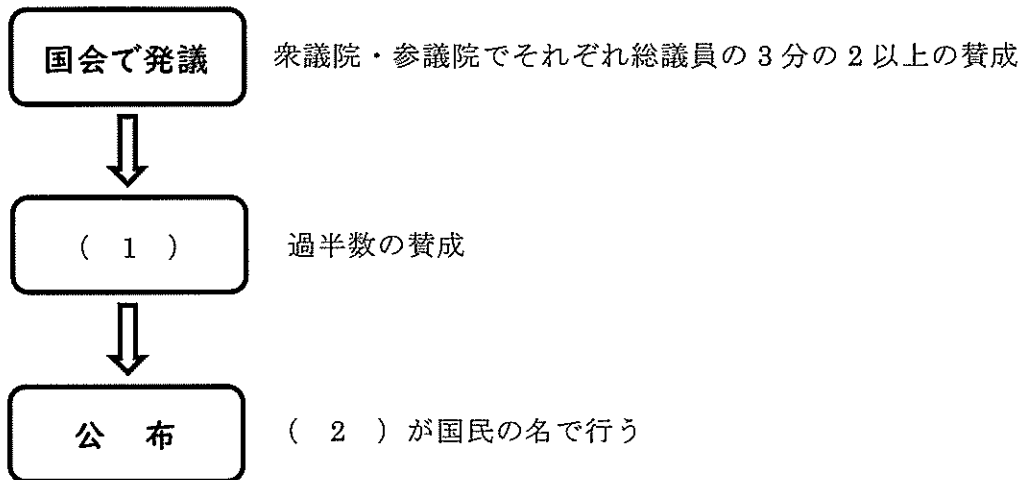
エ：ノートを買うときに消費税分も含めて支払った。

問 5 下線部(e)について、以下の問いに答えなさい。

- (1) 文中の ( ) にあてはまる数字を答えなさい。

- (2) 2007 年に設置され、日本の平和や安全を守る自衛隊を管理、運営している行政機関は何といいますか。漢字で答えなさい。

問6 下線部(㊦)について、下の図は、憲法の改正に必要な手続きの流れをあらわしたものです。( 1 ) と ( 2 ) にあてはまる語句をそれぞれ漢字で答えなさい。



1	問1	ア イ ウ エ			
	問2				
	問3	(1)			
		(2)			
		(3)	ア	イ	ウ エ オ カ
	問4	ア イ ウ エ			
	問5	(1)	ア イ ウ エ		
		(2)	市		
		(3)	I	川	
			II		
	問6	ア イ ウ エ			
		(1)	ア イ ウ エ		
		(2)	II	ア	イ ウ エ
問7	(3)	ア イ ウ エ			
	(1)	ア	イ	ウ エ オ カ	
問8	(2)	ア イ ウ エ			
	(1)	市			
問9	(2)	ア イ ウ エ			
	問1	ア イ ウ エ			
問2					

2	問3				
	問4				遺跡
	問5				氏
	問6	ア イ ウ エ			
	問7	説	説		
	問8	→	→	→	
	問9				
	問10				
	問11	ア イ ウ エ			
	問12				
	問13	ア イ ウ エ			
	問14			X	
	問15	→	→	→	
	問16	ア イ ウ エ			
	問17	ア イ ウ エ			
	問18	ア イ ウ エ			
	問19				
	問20	ア イ ウ エ			
	問21				
	問22				
	問23				権
	問24	→	→	→	

3	(1)			権	X	
	(2)					
	(3)	ア	イ	ウ エ オ カ		
	問1	民主主義の政治を進めるうえで、				
	(4)					
	(1)	ア イ ウ エ				
	問2	(2)	ア イ ウ エ			
		(3)			X	
	問3	(1)	ア イ ウ エ			
		(2)				
	問4	(1)			X	
		(2)	ア イ ウ エ			
	問5	(1)				
		(2)				
	問6	(1)				
		(2)				

