

令和5年度

帝塚山学院泉ヶ丘中学校
入学者選抜試験問題

1次A入試

社会

(試験時間40分)

受験番号	
------	--

- 1 次の資料は、日本の都道府県のうち、A～Fの6つの県の伝統工芸品についてまとめたものです。これをもとにあとの問いに答えなさい。(写真は各自治体ホームページより引用)

問1 A県について、あとの問いに答えなさい。

A県の伝統工芸品は、伊賀焼です。茶道が栄えた中近世に、茶の道具として注目されるようになりました。江戸時代中期以後には、耐火性の高い伊賀の土の特質を生かした日用食器類が作られるようになり、現在に至っています。



- ① 次の表は、A県、大阪府、長野県、北海道の面積と海岸線の総延長*を示したものです。A県と大阪府にあてはまるものを次のア～エからそれぞれ1つずつ選び、解答欄の記号を○で囲みなさい。

*海岸線の総延長とは、その県が海に面する海岸線の距離を合計したものである。

	面積 (km ²)	海岸線の総延長 (km)
ア	5,774	1,140
イ	1,905	241
ウ	13,561	0
エ	83,423	4,461

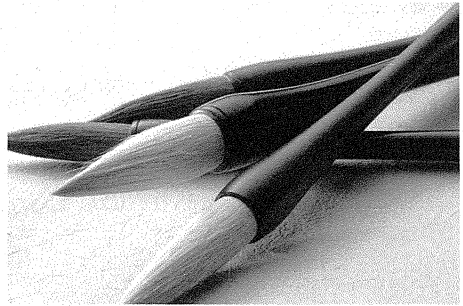
環境省、国土交通省資料より作成

- ② A県では、地形や気候を生かした第一次産業がさかんです。その産業として最も適当なものを次のア～エから1つ選び、解答欄の記号を○で囲みなさい。

ア：レタスの促成栽培	イ：酪農
ウ：真珠の養殖	エ：かんがいによる綿花栽培

問2 B県について、あとの問いに答えなさい。

中国地方でもっとも人口が多い都道府県であるB県の伝統工芸品は熊野筆です。熊野筆は、毛筆、絵筆、化粧筆けしきょうのいずれも全国一の生産量をほこります。



- ① B県では、近年、豪雨災害が起こりました。この豪雨災害では、犠牲者ぎせいしやが出ました。この豪雨災害で大きな被害が出た地形の名称として最も適当なものを次のア～エから1つ選び、解答欄の記号を○で囲みなさい。

ア：扇状地せんじょうち イ：三角州さんかくす ウ：リアス海岸 エ：三日月湖

- ② 豪雨災害とかかわりがない災害を次のア～エから1つ選び、解答欄の記号に○をつけなさい。

ア：津波 イ：高潮 ウ：氾らんはん エ：土砂くずれ

- ③ 日本では多くの災害が起こります。これらの災害に備えるために、市町村ごとに、被害の想定や避難場所を知らせる地図を作っています。この地図を何といいますか。カタカナで答えなさい。

問3 C県について、あとの問いに答えなさい。

C県の伝統工芸品は、桐生織きりゅうおりです。高い技術を用いた織物で、7つの技法を用いて多種多様の織物を生産しています。



① 右の写真は、活火山である浅間山の近くにある鎌原観音堂かんばんくわんのんで撮影されたものです。神社にのぼるための階段が途中で埋まっています。この階段が埋まった理由として最も適当なものを、次のア～エから1つ選び、解答欄の記号を○で囲みなさい。



- ア：噴火ふんかにともなう洪水
- イ：噴火にともなう土石流
- ウ：噴火にともなう地盤沈下
- エ：噴火にともなう地すべり

② 火山がみられる地域の特徴として適当でないものを、次のア～エから1つ選び、解答欄の記号を○で囲みなさい。

- ア：火山灰の影響で農作物が育てやすくなる。
- イ：温泉などの憩いいこの場を与える。
- ウ：めずらしい自然の風景地が国立公園になることがある。
- エ：噴火が起こった後も、次の噴火に注意しなければならない。

- ③ C県では、かつて養蚕業がさかんでした。右の地図記号は、養蚕業とかかわりが深い植物の栽培地を表しています。この植物の名前を答えなさい。



- ④ C県では、自動車の生産がさかんです。日本の自動車工業について述べた文として最も適当なものを次のア～エから1つ選び、解答欄の記号を○で囲みなさい。

ア：むだのない生産のために「ジャスト・イン・タイム方式」を取り入れている工場が多くある。

イ：自動車を海外へ運ぶときは航空機を使うことが多い。

ウ：自動車は必要な人だけが使うので「ユニバーサルデザイン」が求められることはない。

エ：それぞれの地域で得意な技術が異なるので、部品工場などの関連工場は周辺地域にはみられない。

- ⑤ 次の表中のX、Y、Zは、キャベツ、ジャガイモ、ブドウの国内生産量上位5都道府県と生産量を示したものです。それぞれの作物の組み合わせとして正しいものを次のア～カから1つ選び、解答欄の記号を○で囲みなさい。

	X(千 t)		Y(千 t)		Z(千 t)	
1位	北海道	1,742	C県	276	山梨県	42
2位	鹿児島県	97	愛知県	246	長野県	31
3位	長崎県	92	千葉県	125	山形県	16
4位	茨城県	46	茨城県	110	岡山県	15
5位	千葉県	32	鹿児島県	76	福岡県	7

理科年表より作成、統計はすべて2018年

	ア	イ	ウ	エ	オ	カ
キャベツ	X	X	Y	Y	Z	Z
ジャガイモ	Y	Z	X	Z	X	Y
ブドウ	Z	Y	Z	X	Y	X

問4 D県について、あとの問いに答えなさい。

D県の伝統工芸品は^{おおだて}大館曲げわっぱです。天然杉を薄くはいで、独自の技術で曲げ輪を作り、山桜の樹皮で^と留めて製作します。



① D県にある世界遺産を次のア～エから1つ選び、解答欄の記号を○で囲みなさい。

ア：白川郷	イ： ^{はしまたんこう} 端島炭坑	ウ：白神山地	エ： ^{いわみ} 石見銀山
-------	----------------------------	--------	------------------------

② 日本の周辺にはおもに4つの海流が流れており、D県の沿岸を含め日本の周りにはさまざまな海流が流れ、それぞれの海流に乗ってくる魚はさまざまです。海流名とその海流に乗ってくる魚の組み合わせとして適当なものを、次のア～エから1つ選び、解答欄の記号を○で囲みなさい。

ア：日本海流—ニシン	イ：対馬海流—ホッケ
ウ：リマン海流—マグロ	エ：千島海流—タラ

③ D県では、寒流に乗って吹く風によって夏の気温が下がり、稲作などに被害をもたらすことがあります。この風の名称を答えなさい。

④ D県では水田が多くありますが、細かく分かれていた水田を大きな長方形型の水田に整備した地域があります。整備されたことによる利点には用水路が大きくなり水が得やすくなることがあげられますが、もう一つ大きな利点があります。その利点を「作業の効率化や低コスト化」の視点から、簡潔に述べなさい。

問5 E県について、あとの問いに答えなさい。

E県の伝統工芸品は輪島塗^{ぬり}です。輪島塗の特徴は、輪島特産の粉を漆^{うるし}に混ぜて繰り返し塗る技法など、丁寧な手作業です。使いこむごとに美しさを増す輪島塗は用と美を兼ね備えた漆器^{しつぎ}です。



① 次の伝統工芸品のうち、主にE県で生産されているものを、次のア～エから1つ選び、解答欄の記号を○で囲みなさい。

ア：加賀友禅	イ：西陣織	ウ：南部鉄器	エ：有田焼
--------	-------	--------	-------

② E県は、冬の寒さが厳しいことで知られています。冬の寒さが厳しい地域で見られる特徴として**適当でないもの**を、次のア～エから1つ選び、解答欄の記号を○で囲みなさい。

ア：玄関や窓などが二重になっている。

イ：ロードヒーティングなど雪の対策がされている。

ウ：大型の灯油タンクが家庭に設置されている。

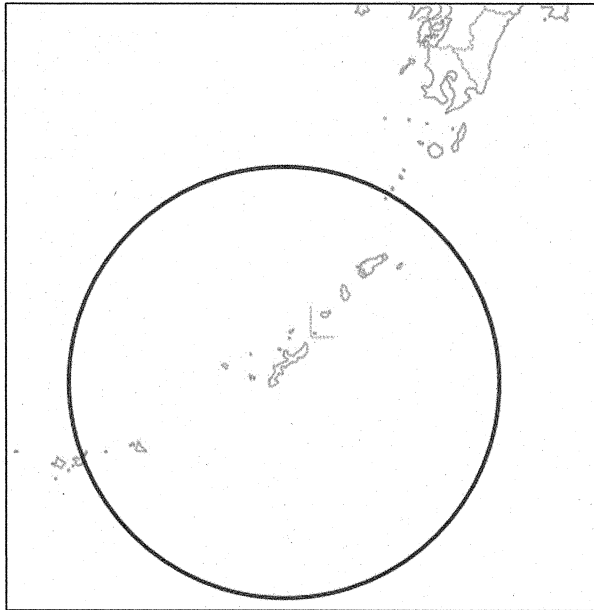
エ：強い風に備えるため、屋根の傾斜をなくし、家屋が低くつくられる。

問6 F県について、あとの問いに答えなさい。

F県の伝統工芸品は琉球織りゅうきゅうです。琉球は、14～16世紀に中国や東南アジア、インドとさかんに取引を行っていたため、かすりや染織の技法がもたらされました。染織物の種類は、非常に豊富です。



① 次の地図中に示した円は、F県の県庁所在都市からの距離を示したものです。この距離として最も適当なものを、次のア～エから1つ選び、解答欄の記号を○で囲みなさい。



ア：200km イ：400km ウ：600km エ：800km

② F県では、地中に地下水をせき止めるための壁が設置されている場所があります。この理由を地形に着目して考えたとき、最も適当なものを、次のア～エから1つ選び、解答欄の記号を○で囲みなさい。

ア：噴出した火山灰をせき止めるため。

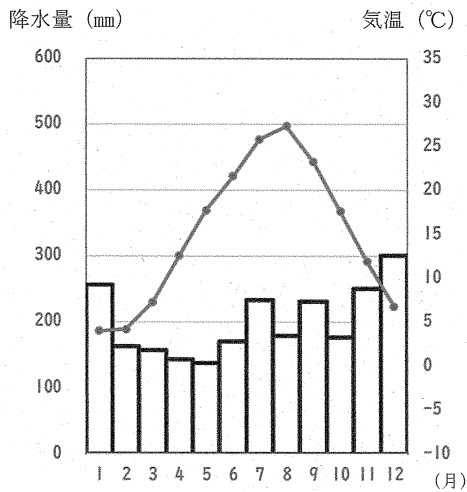
イ：地下水が流れ出るのを防ぎ、井戸水や用水路の水を確保するため。

ウ：土砂が流出するのを防ぐため。

エ：栄養分をため込み、農業に生かすため。

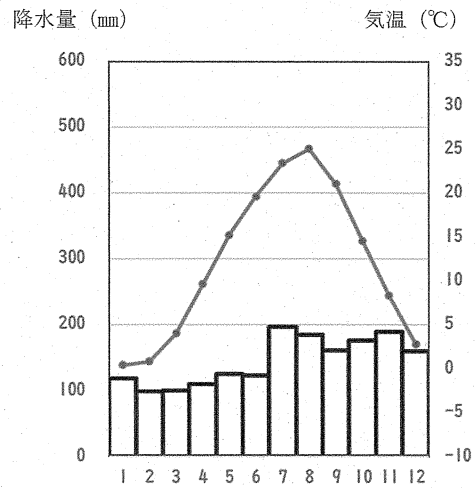
問7 次のア～カの雨温図は、A県～F県の県庁所在都市のいずれかのものです。エがB県であるとき、A県とC県にあてはまるものをそれぞれ選び、解答欄の記号を○で囲みなさい。

ア



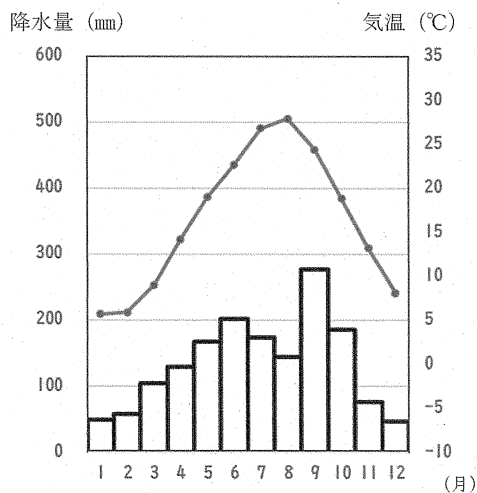
年平均気温 15°C
年間降水量 2402 mm

イ



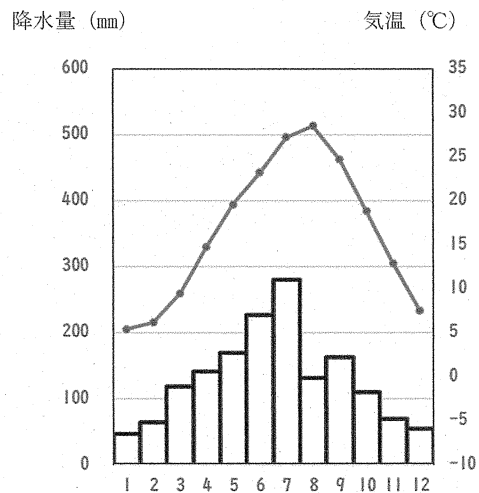
年平均気温 12.1°C
年間降水量 1742 mm

ウ



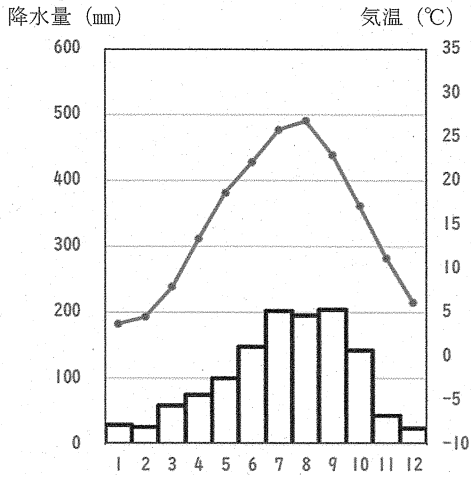
年平均気温 16.3°C
年間降水量 1613 mm

エ



年平均気温 16.5°C
年間降水量 1572 mm

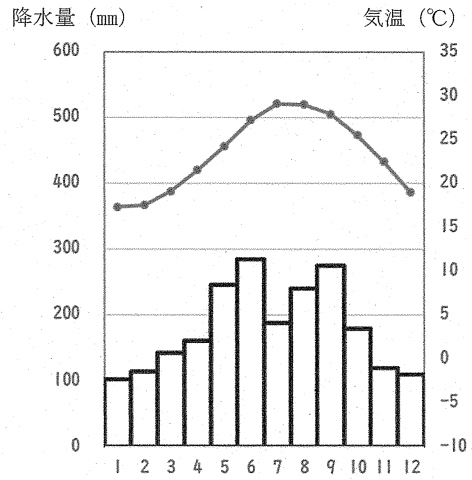
才



年平均気温 15°C

年間降水量 1247 mm

カ



年平均気温 23.3°C

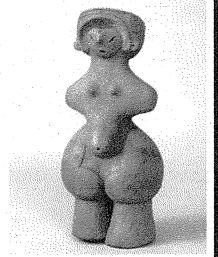
年間降水量 2161 mm

気象庁資料より作成

- 2 さくらさんは、社会の授業で歴史上の女性について調べました。さくらさんが作成したA～Mのカードを見て、あとの問いに答えなさい。

カードA **土偶** (縄文時代)

縄文時代に土でつくられた人形。土偶は縄文時代の初めころから、一貫して女性像として作られている。これは、女性が命を産みはぐくむことに由来し、豊かな自然の恵みなどの祈りを願って作られたと考えられている。



- 問1 縄文時代について述べた次の文の中で誤っているものを1つ選び、解答欄の記号を○で囲みなさい。

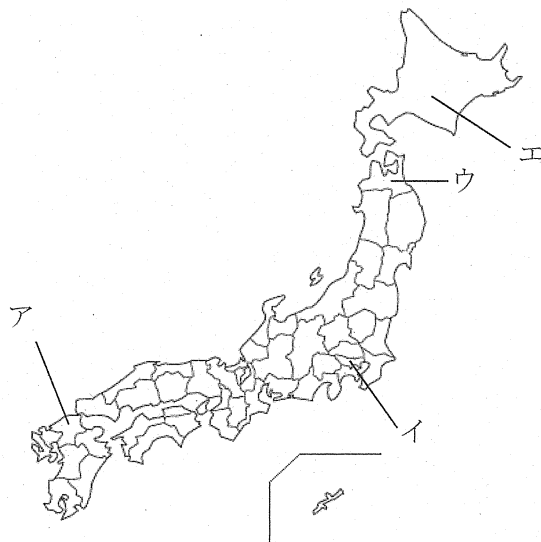
ア：このころの人々は^{たてあな}竪穴住居に住んでおり、^か狩りや^{りょう}漁をして暮らしていた。

イ：このころ作られた土器は、縄目の文様がつけられたものが多くみられるので縄文土器という。

ウ：縄文時代の^{いせき}遺跡からは、首のない人骨や矢じりのささった人骨が多く出土している。

エ：縄文時代の遺跡からは、その土地では取れない材質の石器などが出土することから、遠方との交流があったと考えられている。

- 問2 縄文時代に貝がらや動物の骨、土器のかけらなどが捨てられた遺跡を貝塚といいます。貝塚研究のスタートとなった大森貝塚がある都道府県を次から1つ選び、解答欄の記号を○で囲みなさい。



カードB 卑弥呼 (2世紀後半～3世紀前半)

邪馬台国の女王。中国の古い歴史書に、「当時の日本ではもとは男子が王であったが、くにぐにの間で争いが続いた。そこでくにぐにが相談し、一人の女子を王にした。それが卑弥呼である」と書かれている。

問3 中国の古い歴史書に書かれている内容について述べた次のⅠ・Ⅱの文の正誤の組み合わせとして正しいものを下から1つ選び、解答欄の記号を○で囲みなさい。

Ⅰ：卑弥呼はおよそ百余りの国を従えており、民衆の意見を政治に取り入れるなどして、人々の心をとらえた。

Ⅱ：卑弥呼は当時の中国の王朝に使いを送ったので、王の称号をあたえられ、金印を授かった。

ア：Ⅰ－正・Ⅱ－正

イ：Ⅰ－正 Ⅱ－誤

ウ：Ⅰ－誤 Ⅱ－正

エ：Ⅰ－誤 Ⅱ－誤

問4 卑弥呼のことが書かれている中国の古い歴史書を次から1つ選び、解答欄の記号を○で囲みなさい。

ア：宋書倭国伝

イ：魏志倭人伝

ウ：漢書地理志

エ：後漢書東夷伝

カードC **推古天皇** (554~628)

日本史上最初の女性天皇。敏達天皇の^{びたつ}后^{ききき}で、弟の崇峻^{すしゅん}天皇が暗殺されたあと、天皇の位につく。おいの聖徳太子と協力して、政治をおこなった。

問5 推古天皇の時代の政治について述べた次のI・IIの文の正誤の組み合わせとして正しいものを下から1つ選び、解答欄の記号を○で囲みなさい。

I：当時の中国の王朝へ使いとして小野妹子を送り、対等な国の交わりを結ぼうとした。

II：朝廷の役人の位を8段階に分けて、家がらではなく、本人の能力によって役人を取り立てた。

ア：I－正 II－正

イ：I－正 II－誤

ウ：I－誤 II－正

エ：I－誤 II－誤

問6 このころ、政治をおこなう役人の心得を示すためにつくられた十七条の憲法について、次の文中の（ ）にあてはまる語句を漢字1字で答えなさい。

第一条 人の（ ）を大切にしなさい。

カードD **持統天皇** (645~702)

天智天皇の^{むすめ}娘で、天武天皇の后である。壬申^{じんしん}の乱で夫と行動をともにし、その死後、天皇の位についた。藤原京をつくり、律令政治の確立につとめた。

問7 天智天皇は天皇中心の政治を目指し、即位する前から改革を進めました。その改革について述べた次の文の中で誤っているものを1つ選び、解答欄の記号を○で囲みなさい。

ア：中国から帰国した留学生とともに、新しい政治を進めた。

イ：天皇がすべての土地と人民を治めるしくみが整えられていった。

ウ：現代に続く年号（元号）が初めて定められた。

エ：天皇をしのぐほどの勢力を持った物部氏を倒し、改革を進めた。

問8 藤原京について述べた次の文の中で正しいものを1つ選び、解答欄の記号を○で囲みなさい。

ア：現在の奈良県に位置し、その美しさは「あをによし 奈良の都は 咲く花の にほふがごとく ^{いまさか}今盛りなり」という歌によまれている。

イ：現在の奈良県に位置し、日本で最初に中国の都にならってつくられた都といわれる。

ウ：現在の京都府に位置し、都の北側にある^{だいごくでん}大極殿で政治や重要な儀式などが行われた。

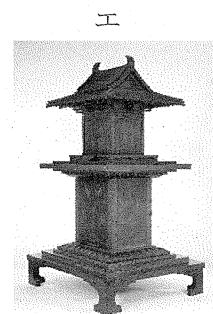
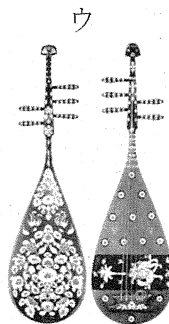
エ：現在の京都府に位置し、朝鮮の都にならってつくられた都といわれる。

カードE ^{こうみょうし}藤原光明子〔光明皇后〕(701~760)

藤原^{ふひと}不比等の娘であり、聖武天皇の后である。皇族以外で初めて皇后となり、藤原氏の勢力拡大につながった。

問9 8世紀中ごろ、人々は伝染病に苦しみ、貴族の反乱がおこるなど、世の中が乱れる中、聖武天皇はばく大なお金をかけて、全国に国分寺と国分尼寺、さらには都には東大寺をつくり、大仏づくりをはじめました。このような行動をおこした聖武天皇は、どのようなことを願っていたのか、簡潔に述べなさい。

問10 聖武天皇や光明皇后の持ち物などが収められている東大寺の正倉院の宝物として適当でないものを次から1つ選び、解答欄の記号を○で囲みなさい。



カードF 紫式部 (生没年不詳)

長編小説『源氏物語』を書いた女流文学者。藤原道長にその文才を認められ、道長の娘で一条天皇の後である彰子に仕えたこともある。

問11 次の文章は、紫式部が活躍していたころに書かれた随筆の冒頭文です。この随筆を書いた人物を漢字で答えなさい。

「春はあけぼの。やうやう白くなりゆく山ぎは 少し明りて紫だちたる雲の細くたなびきたる。(春は夜明けのころがよい。だんだんと白くなっていく空の、山に近いあたりが、少し明るくなって、紫がかつた雲が細く横に長く引いているのがよい。)」

問12 このころの貴族文化を今に伝える建造物のうち、藤原氏が宇治に建てた寺院を次から1つ選び、解答欄の記号を○で囲みなさい。

ア



イ



ウ



エ



カードG 平徳子 (1155～1213)

平清盛の娘。高倉天皇に嫁ぎ、言仁親王（のちの安徳天皇）を生む。壇ノ浦の戦いで敗れ、安徳天皇とともに入水するも助けられて京都に戻り、尼となって大原寂光院で余生を送った。

問13 平清盛が武士として初めてついた役職は何か、漢字で答えなさい。

問14 源氏と平氏の戦いについて、石橋山の戦いのあと壇ノ浦の戦いで平氏が滅びるまでの戦いを時代順に並べたものとして正しいものを次から1つ選び、解答欄の記号を○で囲みなさい。

- ア：富士川の戦い → 一ノ谷の戦い → 屋島の戦い
イ：富士川の戦い → 屋島の戦い → 一ノ谷の戦い
ウ：屋島の戦い → 富士川の戦い → 一ノ谷の戦い
エ：屋島の戦い → 一ノ谷の戦い → 富士川の戦い
オ：一ノ谷の戦い → 富士川の戦い → 屋島の戦い
カ：一ノ谷の戦い → 屋島の戦い → 富士川の戦い

カードH 北条政子 (1157～1225)

北条時政の娘で、源頼朝と結婚。頼家、実朝の母となった。頼朝の死後、尼将軍とよばれるほど権力を持っていた。承久の乱では、御家人に対し頼朝の御恩を説き、結束を固めた。

問15 御恩に対し、御家人たちが頼朝に奉公する内容について述べた次のⅠ・Ⅱの文の正誤の組み合わせとして正しいものを下から1つ選び、解答欄の記号を○で囲みなさい。

- Ⅰ：戦いが起これば、「いざ鎌倉」とかけつけて、幕府のために戦った。
Ⅱ：戦いのないときには、自分の領地にもどり、各地の特産品を税として幕府に納めた。

- | | |
|-----------|-----------|
| ア：Ⅰ－正 Ⅱ－正 | イ：Ⅰ－正 Ⅱ－誤 |
| ウ：Ⅰ－誤 Ⅱ－正 | エ：Ⅰ－誤 Ⅱ－誤 |

カード I **日野富子** (1440～1496)

室町幕府 8 代将軍足利義政の妻。子の義尚^{よしひさ}を将軍の跡継ぎにしようとして山名氏と結び、義政の弟義視^{よししみ}と対立、応仁の乱を引き起こすきっかけをつくった。

問16 足利義政が建てた銀閣の近くにある東求堂^{とうくどう}の室内の写真を次から 1 つ選び、
解答欄の記号を○で囲みなさい。

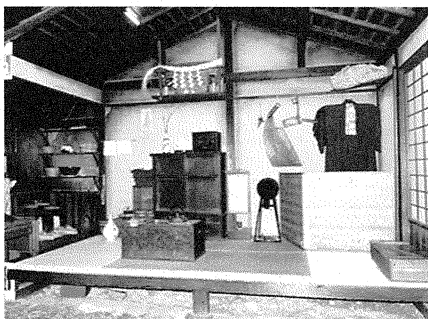
ア



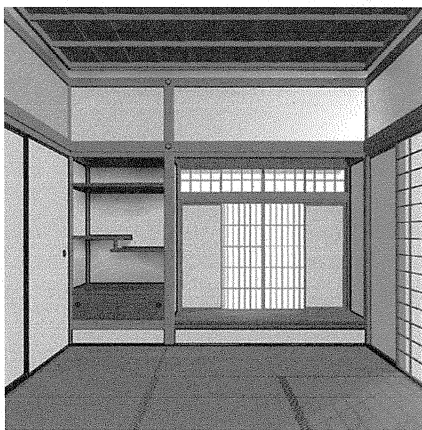
イ



ウ



エ



問17 応仁の乱の以後、戦国大名が勢力を争う戦国の世となりました。戦国大名について述べた次の文の中で誤っているものを1つ選び、解答欄の記号を○で囲みなさい。

ア：織田信長は鉄砲を活用し、長篠^{ながしの}の戦いで武田・徳川連合軍に勝利した。

イ：織田信長は足利氏を京都から追放し、室町幕府を滅ぼした。

ウ：豊臣秀吉は明智光秀を倒したのち、全国の大名を次々とおさえ、天下統一をなすとげた。

エ：豊臣秀吉は中国（明）を従えようとし、2度にわたって中国に從っていた朝鮮に大軍を送った。

カードJ **桂昌院**^{けいしょういん} (1627～1705)

江戸幕府3代将軍徳川家光の側室で、5代将軍徳川綱吉の母。生き物を大切にすれば早く跡継ぎができると信じ、跡継ぎがいなかった綱吉に「生類憐みの令」^{あまのれ}を出させた。

問18 徳川家光が3代将軍に就任して以降のできごとについて述べた次の文の中で、誤っているものを1つ選び、解答欄の記号を○で囲みなさい。

ア：武家諸法度に参勤交代の制度をとりいれ、大名は1年おきに江戸と国元を行き来しなければならなくなった。

イ：大阪冬の陣と大阪夏の陣がおこり、豊臣氏を攻め滅ぼした。

ウ：九州の島原や天草で、人々が重い年貢の取り立てとキリスト教に対する厳しい取り締まりに反対して一揆^{いっき}を起こした。

エ：ヨーロッパの国ではオランダのみと貿易を行い、貿易港も長崎に限定した。

問19 江戸時代の農村について述べた次のⅠ・Ⅱの文の正誤の組み合わせとして正しいものを下から1つ選び、解答欄の記号を○で囲みなさい。

Ⅰ：農村では、生産を増やすために新田開発がさかんに行われ、備中ぐわや唐箕とうみなどの新しい農具が普及した。

Ⅱ：農村は村役人を中心に共同で運営されていたが、幕府や藩はこうしたまとまりを利用して、五人組というしくみをつくらせて共同で責任を負わせるようにした。

ア：Ⅰ－正 Ⅱ－正

イ：Ⅰ－正 Ⅱ－誤

ウ：Ⅰ－誤 Ⅱ－正

エ：Ⅰ－誤 Ⅱ－誤

カードK 津田梅子 (1864～1929)

岩倉使節団について、7歳のときに日本初の女子留学生として渡米。のちに女性の高等教育をめざす私塾「女子英学塾」を開き、女性の英語教師の育成に力を注いだ。

問20 岩倉使節団派遣の目的の一つは不平等条約の改正でしたが、これは成功しませんでした。しかし、イギリス船が紀伊半島沖で沈没した事件をきっかけに、国内で条約改正を求める声が高まってきました。このとき沈没した船の名称を答えなさい。

カードL 与謝野晶子 (1878～1942)

今の大阪府堺市出身の女流歌人。戦争に出兵した弟の無事を祈る「君死にたまふことなかれ」という詩を発表した。

問21 下線部の戦争の相手国とその講和条約の組み合わせとして正しいものを1つ選び、解答欄の記号を○で囲みなさい。

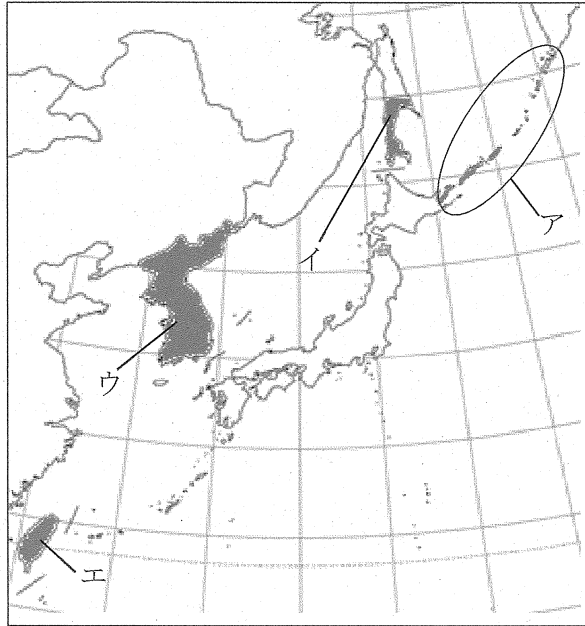
ア：ロシア－ポーツマス条約

イ：ロシア－下関条約

ウ：清－ポーツマス条約

エ：清－下関条約

問22 問21の条約の結果、日本が手に入れた領土を下の地図中のア～エから1つ選び、解答欄の記号を○で囲みなさい。



カードM **平塚らいてう** (1886～1971)

日本で初めて女性のための文芸雑誌『青鞥』を発行。仲間とともに、これまで男性よりも低くみられていた女性の地位向上を目指す運動を続けた。

問23 平塚らいてうが活躍した大正時代の様子として述べた次の文の中で誤っているものを次から1つ選び、解答欄の記号を○で囲みなさい。

ア：女性たちはさまざまな職場で活躍するようになり、電話交換手やタイピストなどこれまでになかった新しい仕事につく女性が増えていった。

イ：関東大震災がおこり、東京や横浜などで地震や火災によって甚大な被害が出た。

ウ：第一次世界大戦中に日本の重化学工業が急速に成長し、輸出も増えて好景気となり「成金」とよばれる人々が現れた。

エ：国会開設を求める人々が新しい政治のあり方を求めて、理想とする憲法案を発表した。現在の東京都あきる野市で作られた五日市憲法もその1つである。

問24 第二次世界大戦後の日本で、女性に関わる法律の改正について述べた次のⅠ・Ⅱの文の正誤の組み合わせとして正しいものを下から1つ選び、解答欄の記号を○で囲みなさい。

Ⅰ：1945年に選挙法が改正され、18歳以上のすべての男女に選挙権が保障された。

Ⅱ：1947年に民法が改正され、結婚できる年齢が男女とも20歳に引き上げられた。

ア：Ⅰ－正 Ⅱ－正

イ：Ⅰ－正 Ⅱ－誤

ウ：Ⅰ－誤 Ⅱ－正

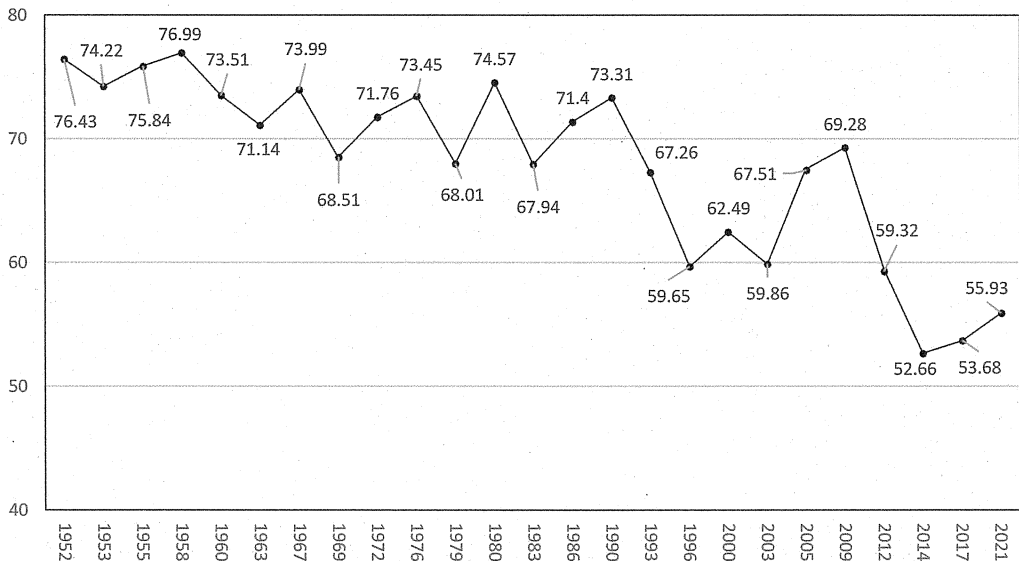
エ：Ⅰ－誤 Ⅱ－誤

3 次の文を読んで、あとの問いに答えなさい。

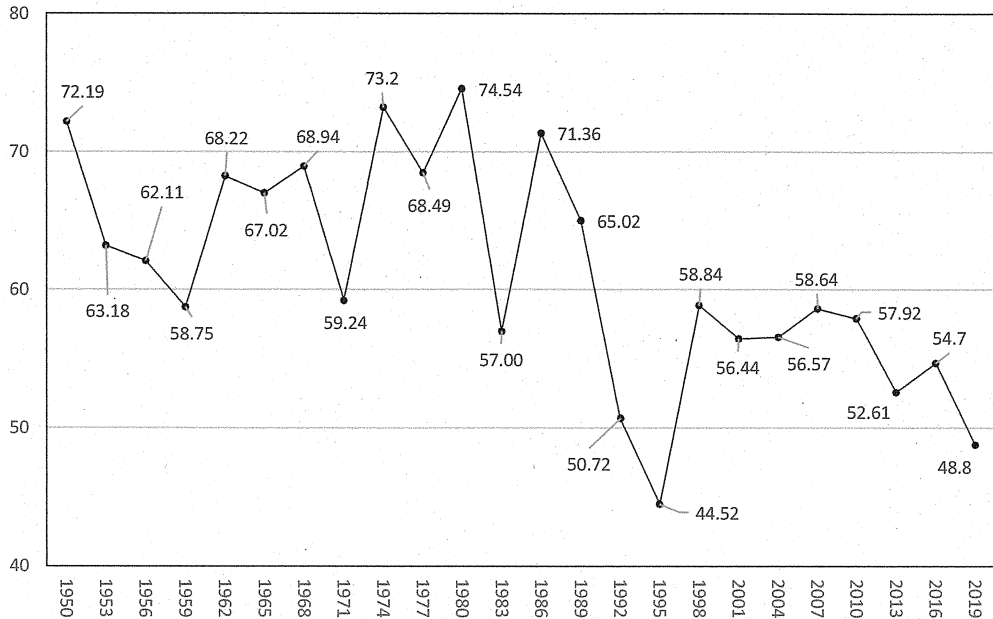
2022年7月10日に(a)参議院議員選挙が実施されました。選挙によって国民の代表者である国会議員を選びます。選ばれた国会議員は、(b)国会で(c)日本国憲法にもとづいて、国民の暮らしにかかわる法律や予算などについて話し合います。話し合いは、(d)衆議院と参議院という二つの議院でおこない、多数決で決められます。(e)都道府県や市区町村の政治は、国会で決められた法律にもとづいておこなわれます。

問1 下線部(a)について、グラフA・Bは衆議院議員選挙または参議院議員選挙の投票率の推移を示しています。グラフを見て、次の問いに答えなさい。ただし、縦軸は投票率(%)で、横軸は選挙実施年を表しています。

グラフ A



グラフ B



総務省ホームページを参考に作成

- ① グラフ A とグラフ B について、どちらのグラフが参議院議員選挙の投票率の推移をあらわしていますか。解答欄の記号を○で囲みなさい。
- ② ①で、選択した解答がなぜ参議院議員選挙であると判断しましたか。その根拠を簡潔に答えなさい。
- ③ 2003 年の法律改正によって、投票日当日に仕事や用事で行けない場合でも事前に投票できる制度が始まりました。このような投票の制度を何といいますか。漢字 5 字で答えなさい。

問2 下線部(b)について、以下の問いに答えなさい。

① 国の政治は国会・内閣・裁判所がそれぞれの仕事を分担しています。このような仕組みを何といいますか。漢字4字で答えなさい。

② 国会の種類について、以下の文の空欄【W】～【Z】に当てはまる語句の組み合わせとして最も適当なものを1つ選び、解答欄の記号を○で囲みなさい。

国会には様々な種類があり、内閣などの要求で召集される【W】国会、主に予算について話し合う【X】国会、内閣総理大臣の指名をおこなう【Y】国会、衆議院の解散中に召集される【Z】集会があります。

	【W】	【X】	【Y】	【Z】
ア	通常	緊急	特別	臨時
イ	通常	特別	臨時	緊急
ウ	臨時	特別	緊急	通常
エ	臨時	通常	特別	緊急
オ	特別	通常	緊急	臨時
カ	特別	通常	臨時	緊急

③ 内閣総理大臣について述べた文として正しいものを1つ選び、解答欄の記号を○で囲みなさい。

ア：最高裁判所長官の任命をおこなう。

イ：大臣たちと閣議を開いて、多数決によって物事を決める。

ウ：天皇の国事行為に対して助言と承認を与える。

エ：国会議員の中から国会の議決によって指名される。

④ 2023年1月以降の裁判員制度について述べた文として正しいものを1つ選び、解答欄の記号を○で囲みなさい。

ア：刑罰が軽い犯罪の裁判に参加する。

イ：裁判員は、選挙権をもつ18歳以上の人から選ばれる。

ウ：事件について、裁判官とともに有罪か無罪かだけを決める。

エ：裁判員裁判で出された判決に対して、不服を申し立てることはできない。

問3 下線部(c)について、以下の問いに答えなさい。

- ① 日本国憲法第1条を読み、空欄【P】・【Q】に当てはまる語句をそれぞれ漢字で答えなさい。

第1条 天皇は、日本国の【 P 】であり日本国民統合の【 P 】であって、この地位は、【 Q 】の存する日本国民の総意に基^{もとづ}く。

- ② 以下のA～Eは古い出来事から順に並んでいます。日本国憲法が施行された年は、A～Eのどの間に入りますか。正しいものを1つ選び、解答欄の記号を○で囲みなさい。

A：広島に原子爆弾が投下された。

B：日本で初めて女性の国会議員が誕生した。

C：朝鮮戦争が勃^{はつ}発した。

D：サンフランシスコ平和条約に調印した。

E：アメリカ合衆国の水素爆弾実験により第五福竜丸が被^あばくした。

ア：AとBの間 イ：BとCの間
ウ：CとDの間 エ：DとEの間

問4 下線部(d)について、以下の表は2022年末時点の両議院の議員定数及び被選挙権年齢を示したものです。表の空欄に当てはまる数字の合計として、誤っているものを1つ選び、解答欄の記号を○で囲みなさい。

	衆議院	参議院
議員定数	Ⅰ 人	Ⅱ 人
被選挙権	Ⅲ 歳以上	Ⅳ 歳以上

ア：Ⅰ＋Ⅲ＝490 イ：Ⅰ＋Ⅳ＝495
ウ：Ⅱ＋Ⅲ＝273 エ：Ⅱ＋Ⅳ＝272

問5 下線部(e)について、以下の問いに答えなさい。

① 本校は大阪府堺市に立地しています。大阪府または堺市に関して述べた文として正しいものを1つ選び、解答欄の記号を○で囲みなさい。

ア：2025年、大阪府堺市を会場に「大阪・関西万博」が開催されることになっている。

イ：現在の大阪府知事は吉村^{ひろふみ}洋文である。

ウ：大阪府では、「大阪市中央公会堂」と「百舌鳥・古市古墳群」の2つが世界文化遺産に登録されている。

エ：堺市は、大阪府唯一の政令指定都市である。

② 堺の政治は、堺市議会で話し合われます。市議会の働きについて述べた文として誤っているものを次から1つ選び、解答欄の記号を○で囲みなさい。

ア：市議会議員は、その市に住む住民から選挙で選ばれる。

イ：条例を制定・改正・廃止することができる。

ウ：市は独自の税金を徴^{ちようしゆう}取することができる。

エ：市長は、市議会議員の中から議会の議決によって選ばれる。

1	問1	①	A	ア イ ウ エ	
		大阪府	ア イ ウ エ		
	②	ア イ ウ エ			
	問2	①	ア イ ウ エ		
		②	ア イ ウ エ		
		③			
	問3	①	ア イ ウ エ		
		②	ア イ ウ エ		
		③			
		④	ア イ ウ エ		
		⑤	ア イ ウ	エ オ カ	
	問4	①	ア イ ウ エ		
		②	ア イ ウ エ		
		③			
④					
問5	①	ア イ ウ エ			
	②	ア イ ウ エ			
問6	①	ア イ ウ エ			
	②	ア イ ウ エ			
問7	A	ア イ ウ	エ オ カ		

2	1	問7	C	ア イ ウ	エ オ カ
	問1	ア イ ウ エ			
	問2	ア イ ウ エ			
	問3	ア イ ウ エ			
	問4	ア イ ウ エ			
	問5	ア イ ウ エ			
	問6				
	問7	ア イ ウ エ			
	問8	ア イ ウ エ			
	問9				
	問10	ア イ ウ エ			
	問11				
	問12	ア イ ウ エ			
	問13				
	問14	ア イ ウ	エ オ カ		
	問15	ア イ ウ エ			
	問16	ア イ ウ エ			
	問17	ア イ ウ エ			
	問18	ア イ ウ エ			
	問19	ア イ ウ エ			
問20					

3	2	問21	ア イ ウ エ			
	問22	ア イ ウ エ				
	問23	ア イ ウ エ				
	問24	ア イ ウ エ				
	問1	①	A	B		
		②				
		③				
	問2	①				
		②	ア イ ウ			
		③	エ オ カ			
④		ア イ ウ エ				
問3	①	P				
	Q					
問4	②	ア イ ウ エ				
問4	ア イ ウ エ					
問5	①	ア イ ウ エ				
	②	ア イ ウ エ				

合計	
----	--